

**Základní škola a Mateřská škola Žleby,
okres Kutná Hora**

V Ý R O Č N Í Z P R Á V A



Školní rok: 2020-2021

Předkladatel : Mgr. Marcela Palošová, ředitelka školy

Č. j. VZ-1/2020

Obsah

Slovo úvodem.....	3
Základní údaje o škole, součásti školy.....	4
I. Základní škola	
1. Charakteristika školy.....	5
2. Personální údaje	7
3. Vzdělávací program školy	8
4. Počty žáků, přestupy, zápis do 1. ročníku	8
5. Výsledky vzdělávání žáků	9
6. Mimořádné výsledky a úspěchy žáků	15
7. Testování žáků.....	15
8. Další vzdělávání pedagogických pracovníků	15
9. Činnost výchovného poradce a příprava na budoucí povolání.....	15
10. Zájmové vzdělávání – školní družina.....	15
11. Žáci se speciálními vzdělávacími potřebami a mimořádně nadaní žáci, školní psycholog	16
12. Akce školy.....	17
13. Prevence sociálně patologických jevů, vyhodnocení min. prev. programu.....	20
14. Prevence rizik a školní úrazy	22
15. Spolupráce s rodiči a zákonnými zástupci, školská rada	23
II. Mateřská škola	
1. Základní údaje o MŠ	25
2. Zaměstnanci školy.....	26
3. Vzdělávací program	26
4. Zápis do MŠ	26
5. Akce MŠ, výběr z akcí.....	26
6. Speciální péče.....	28
7. Prevence sociálně patologických jevů	28
III. Školní kuchyň.....	29
IV. Společné pro ZŠ a MŠ	
1. Údaje o hospodaření	29
2. Předložené a školou realizované projekty financované z cizích zdrojů	30
3. Spolupráce s odborovými organizacemi	31
4. Kontroly.....	31
5. Projednání výroční zprávy	31

Slovo úvodem

Školní rok 2020/2021 poznamanela epidemie koronaviru. Virus se začal ve světě objevovat v prosinci 2019 a začátkem roku se dostal i do České republiky. Se zvyšujícím se počtem nakažených a zamezení šíření koronaviru vyhlásila vláda ČR uzavření všech základních škol od 11.3.2020 a zavedla distanční výuku. Objevily se problémy, na které nikdo nebyl připraven. Děti neměly doma počítače, na tabletech šla výuka velmi těžce, nebyly webkamery, sluchátka, Spousta dětí neměla doma ani internet. Rodiče najednou zůstali s dětmi doma a měli jim pomoci se vzděláváním. Rodič ale není pedagog a domácí vzdělávání se tak ocitlo často v nesnázích. Dětem chyběl kontakt s vyučujícími, s kolektivem, nemohly chodit ven. Koronavirus zkomplikoval život nejen dětem, ale celým rodinám.

Vzhledem k opatřením,

Co jsme za tento školní rok zvládli?

Veškeré akce pro základní i mateřské školy byly zrušené, odpadly plánované výlety, exkurze, soutěže, neuskutečnil se každoroční výcvik plavání ani lyžařský kurz. Co se ale děti naučily bylo to, že se naučily pracovat s počítačem a naučily se větší samostatnosti.

Školní rok: 2020/2021	Zpracovatel: ZŠ a MŠ Žleby, okres Kutná Hora
-----------------------	--



Marcela Palošová
ředitelka školy

Základní údaje o škole

Název školy	Základní škola a Mateřská škola Žleby, okres Kutná Hora
Adresa školy	Školní 190, 285 61 Žleby
IČ	70989753
Bankovní spojení	162715279/0600
DIČ	CZ70989753
Telefon/fax	327 398 124, 731 449 130, 772 720 771
E-mail	zszeby@post.cz
Adresa internetové stránky	http://www.skolazleby.cz
ID datové schránky	ivsmvke
Právní forma	příspěvková organizace
Zařazení do sítě škol	1. 1.2003
Název zřizovatele	Obec Žleby
Součástí školy	ZŠ, MŠ, ŠD, ŠJ
IZO zařízení	600046486
Vedoucí a hospodářští pracovníci	Mgr. Marcela Palošová, ředitelka školy Ivana Nováková, zástupkyně ředitelky Zdeňka Trnková, vedoucí ŠJ Ing. Ivana Ronovská, účetní Eva Viltová, mzdová účetní
Provozní zaměstnanci	Lenka Zemanová, uklízečka ZŠ Eva Justová, uklízečka ZŠ Miloš Novák, školník Lenka Lédlová, uklízečka MŠ, Zdeňka Pelikánová, kuchařka Marcela Šindelářová, kuchařka Květa Kosinová, kuchařka
Přehled hlavní činnosti školy (podle zřizovací listiny)	Výchovně vzdělávací činnost
Obor vzdělávání ZŠ	79-01-C/01 Základní škola, denní forma studia

Součástí školy

součástí školy	kapacita
Mateřská škola	50
Základní škola	120
Školní družina	30
Školní jídelna (ZŠ+MŠ)	160

Kapacita MŠ – 50 míst – od 1. 9. 2017 snížena ze 75 na doporučení Krajské hygienické stanice dle skutečnosti na 50 dětí - jedno oddělení je prázdné a nezařizené od 90. let 20. století a zřizovatel jej pronajímá jako klubovnu matkám s dětmi a soukromé firmě. Vzhledem k narůstajícímu počtu narozených dětí ve Žlebech a spádových obcích a narůstajícímu počtu žádostí o přijetí do MŠ se vedení obce spolu s vedením školy dohodlo na podání žádosti o dotace na rekonstrukci 3. oddělení MŠ.

I. ZÁKLADNÍ ŠKOLA

1. Charakteristika školy

Úplnost a velikost školy

Jsme úplnou základní školou s 1. až 9. postupným ročníkem a kapacitou 120 žáků. Škole je zřizovatelem každoročně udělována výjimka z průměrného počtu žáků.

Naše škola je takřikajíc školou "rodinného typu". Všechny děti se znají, navštěvují se o přestávkách, spolupracují v kroužcích, sportují společně. Vyučující se střídají při výuce různých předmětů, takže nikdo není pro žádného žáka neznámý.

V tomto školním roce jsme již nespojovali ročníky do tříd na I. stupni z důvodu nízkého počtu žáků, každá třída byla samostatně, spojené byly jen na výchovné předměty, na tělocvik, výtvarnou výchovu, hudební výchovu a na pracovní činnosti.



Charakteristika žáků a ŠVP

Žáky tvoří děti ze Žlebů, Markovic, Zehub, Kamenných Mostů, Hostovic, Vinař, Třemošnice, Ronova nad Doubravou a Vrdů. Největší počet žáků tvoří samozřejmě děti ze Žlebů. Máme zkušenosti s integrací žáků se speciálními vzdělávacími potřebami, což je také někdy důvod k přijetí žáka do naší školy z nespádových obcí.

Náš vzdělávací program nese název **Škola pro všechny – škola pro život**, který už svým jménem prozrazuje, že jsme tu pro děti všech talentů, ale i pro děti s různými problémy a obtížemi, proto se náš ŠVP nijak nevyhraňuje a má spíše všeobecné zaměření.

Při práci s dětmi se snažíme uplatňovat i moderní metody práce, zařazujeme projektovou výuku, využíváme interaktivní techniku, počítače, škola zakoupila z dotací 10 tabletů pro podporu výuky na základní škole a též 10 tabletů pro mateřskou školu. Za normální situace vyjíždíme s dětmi na exkurze, výlety, lyžařské kurzy, plavecký výcvik. Rozšiřujeme postupně nabídku zájmových kroužků a využíváme spolupráce s DDM Čáslav a DDM Kutná Hora, pod kterými organizujeme různé kroužky.

Všem žákům se věnujeme podle jejich možností a schopností. Důraz klademe na žáky nadané, ale i na ty, kteří potřebují zvýšenou pozornost pedagoga. Umožňuje nám to i menší počet žáků ve třídách, odbornost pedagogů a vybavenost školy. S naším ŠVP se můžete blíže seznámit na webových stránkách školy.

Charakteristika pedagogického sboru

V pedagogickém sboru pracují zkušení pedagogové i začínající učitelé. Mezi učiteli panují přátelské vztahy a snaha si pomoci. Pedagogové, kteří nemají potřebné vzdělání, se přihlásili ke studiu pro dokončení své aprobace. Všichni asistenti pedagoga mají potřebné vzdělání pro svou činnost.

Dlouhodobé projekty

Pedagogové vzájemně spolupracují na školních i třídních projektech. Vzhledem k protiepidemickým opatřením nařízeným vládou ČR, Ministerstvem školství, mládeže a tělovýchovy ČR a Ministerstvem zdravotnictví ČR byl zrušen výcvik plavání, zrušily se veškeré hromadné akce, kina, divadla, exkurze.

Spolupráce s obcí

Obec Žleby, zřizovatel školy, zajišťuje škole finanční podmínky pro provoz. Vzhledem k nižšímu počtu žáků uděluje obec škole každoročně výjimku z průměrného počtu žáků a uhrazuje škole rozdíl výdajů určených normativem a skutečnou potřebou školy.

V posledních letech se obec výrazně podílela na úpravách ve škole.

Spolupráce s paní starostkou i s místostarosty je velmi dobrá. V červnu jsme se rozloučili se starou budovou školy, měla se zrekonstruovat. Součástí rekonstrukce mělo být vyměněno topení, kotle na plyn, měla být vyměněna okna a udělaná nová fasáda. Vzhledem k tomu, že by se tyto práce nedaly stihnout během letních prázdnin, zajistilo vedení obce náhradní školu na pozemku bývalého sportovního hřiště v podobě KONTEJNEROVÉ ŠKOLY.



Spolupráce s partnerskou školou

Bohužel i spolupráci s naší partnerskou školou Vlkanec ovlivnila epidemie koronaviru a museli jsme každoroční turnaj ve vybíjené zrušit. Pokud situace dovolí, budeme se těšit na příští rok.

Spolupráce se zákonnými zástupci

Spolupráce se zákonnými zástupci se neustále rozvíjí a právě v této době epidemie byla pro školu velmi důležitá. Pro rodiče i pedagogy nastala situace byla stejně nelehká, ale ještě více upevnila vztahy mezi školou a zákonnými zástupci. Stejně jako výuka i rodičovské schůzky pro tento rok probíhaly online. Zákonní zástupci jsou o činnosti školy i nadále informováni prostřednictvím webových stránek <http://www.skolazleby.cz/> a mohou školu kontaktovat i elektronicky na zszeby@post.cz K intranetu – domácí příprava žáků, byla zřízena aplikace Google Meet, na které probíhala on-line výuka.

Vybavenost školy

Snažíme se využívat moderní vzdělávací technologie, kterými je škola již několik let vybavena. Základ tvoří 2 interaktivní tabule Smart Board a jejich příslušenství, dále 25 počítačových stanic pro žáky ve dvou odborných učebnách. V rámci programu EU peníze do škol učitelé vytvořili učební materiály pro využití v IA tabulích a pro posílení interaktivní výuky. Škola zakoupila tablety pro vyšší efektivitu učení na základní mateřské škole,

K dispozici je i **technická učebna** k výuce **chemie a fyziky**, která je i menší počítačovou pracovním s 8 počítačovými pracovišti. Celkem ve škole máme k dispozici **4 dataprojektory** – dva v interaktivních učebnách a v každé počítačové po jednom dataprojektoru.

Kmenové učebny jsou většinou vybaveny novými tabulemi, letos je v plánu výměna dvou starých tabulí za nové, na žádost pedagogů opět pro popis křídou. Tyto zelené tabule jsou stále pro pedagogy i žáky lepší, písmo křídou je lépe vidět, lépe se na ně rýsuje a odpadá problém se soustavným docházením náplně v popisovačích a jejich neustálé dokupování. Navíc křída pro žáky na zelené tabuli je pro žáky více viditelná než popisovače na bílé tabule. Na I. stupni mají stěny i pohádkové motivy, které si učitelky namalovaly samy.

Didaktické pomůcky jsou průběžně nakupovány. Stále si ale myslíme, že **obyčejná tabule a křída hrají ve školství i dnes neoddiskutovatelnou roli.**

2. Personální údaje

2.1 Členění zaměstnanců ZŠ a MŠ podle věku

věk	muži	ženy	celkem	%
do 20 let	0	0	0	0
21 - 30 let	0	3	3	9,67
31 - 40 let	1	10	11	35,50
41 - 50 let	1	6	7	22,58
51 - 60 let	1	8	9	29,03
61 a více let	0	1	1	3,22
celkem	3	28	31	100,00
%	6,5	93,5	100	x

2.2 Členění pedagogických pracovníků ZŠ podle odborné kvalifikace

odborná kvalifikace	splňuje kvalifikaci	nesplňuje kvalifikaci	celkem	%
učitel prvního stupně základní školy	2	4	6	31,56
učitel druhého stupně základní školy	5	0	5	26,3
vychovatel	2	0	2	10,52
asistentka pedagoga	5	0	5	26,3
Školní asistent	1	0	1	5,26
celkem	15	4	19	100,0

Z celkového počtu 31 zaměstnanců je 1 učitelka na MD.

V **mateřské škole** jsou 4 učitelky, 1 AP s požadovaným vzděláním a školní asistentka (nepedagogický pracovník na částečný úvazek) a 2 provozní zaměstnanci.

Ve **školní jídelně**, která vaří jak pro ZŠ, tak pro MŠ, pracují 3 provozní pracovníce – vedoucí, hlavní a pomocná kuchařka. Hlavní kuchařka odešla ze zdravotních důvodů a na její místo nastoupila nová kuchařka.

Naše škola má v současnosti 2 **vychovatelky školní družiny**, v činnosti se střídají.



**Základní škola a Mateřská škola Žleby,
okres Kutná Hora**

3. Vzdělávací program školy

Školní vzdělávací program „Škola pro všechny – škola pro život“	1., 2., 3., 4., 5., 6., 7., 8., 9. ročník
---	--

V letošním roce dále pokračujeme ve výuce **povinného předmětu – Německý jazyk**. Jeho výuka letos probíhala v 7., 8. a 9. ročníku s dotací 2 hodiny týdně. Ne všichni žáci se s druhým cizím jazykem potýkají úspěšně, i jeden cizí jazyk je pro ně náročný. Bylo by lépe, kdybychom tyto hodiny mohli využít pro posílení prvního cizího jazyka nebo jiného předmětu.

Volitelné předměty jsou zařazeny po 1 hodině týdně v 7. až 9. ročníku. Letos si žáci 7. – 9. ročníku vybírali v I. pololetí z nabídky těchto volitelných předmětů: **Seminář z matematiky (Ing. Tomišková), Seminář z ČJ (Mgr. Poživilová) nebo Sportovní hry (Mgr. Kuklík)**

Celý učební plán najdete v ŠVP, který je umístěn na školním webu a u sborovny v ZŠ.

3.1 Volitelné předměty, Německý jazyk a zájmové kroužky

název volitelného předmětu		
Seminář z matematiky	7. + 8.+9.r	
Sportovní hry	7. + 8.+9.r	
Seminář z českého jazyka	7. + 8.+9.r	
název kroužku		
Hasičský kroužek (Pavel Kunášek,)		
Sportovní hry (Mgr. Kuklík)	1.stupeň ZŠ	
Florbal (Mgr. Kuklík)	od 4. ročníku	
Kroužek šikovné ručičky –šití (A. Poživilová)	1.stupeň ZŠ	
Kroužek angličtiny v ZŠ (P. Rytinová)	1.-3.roč.	
Kroužek angličtiny v MŠ (P. Rytinová)	MŠ	
Logopedický kroužek v MŠ (Mgr. Vašíčková)	MŠ	

Všechny kroužky, které jsou v naší škole a školce, jsou organizovány pod DDM Dominik Kutná Hora nebo pod DDM Čáslav, v MŠ ještě Mgr. Vašíčková vede logopedický kroužek pod Kroužky.cz

Vzhledem k rekonstrukci budovy školy byly sportovní kroužky během školního roku zrušeny, neboť se nepodařilo zajistit prostor tělocvičny.

4. Počty žáků, zápis do 1. ročníku

4.1 Počty žáků školy k 30. 9. 2020

ročník	počet žáků	z toho chlapců	z toho dívek
1.	10	5	5
2.	12	8	4
3.	10	8	4
4.	12	4	6
5.	4	2	2
6.	7	4	3
7.	13	5	8
8.	10	5	5
9.	3	0	3
celkem	81	41	40

4.2 Přestup žáků k 30. 6. 2020 (příchody a odchody po 30. 9. 2019)

ročník	1	2	3	4	5	6	7	8	9
Do ZŠ	0	0	0	+1	0	+1	+1	+1	+1
Ze ZŠ	-1	0	0	-2	-1	-1	-1	-1	0
počet žáků - stav	-1	0	0	-1	-1	0	0	0	+1

4.3 Zápis do 1. ročníku

I pro školní rok 2021/2022 se zápis konal kvůli epidemiologické situaci bez přítomnosti přijímaných dětí. K zápisu se dostavilo 12 dětí. Celkem bylo přijato 10 dětí. O odklad povinné školní docházky požádali zákonní zástupci ve 2 případech. Jeden žák byl dodatečně přijat v době letních prázdnin z důvodu přistěhování do obce Žleby. V prosinci byl jeden žák dodatečným odkladem vrácen do MŠ.

4.4 Žáci přijati ke vzdělávání do střední školy

Ve školním roce 2020/2021 vycházelo 10 žáků z devátého ročníku. Všichni čtyři byli přijati na střední odborná učiliště do výučních oborů bez maturitní zkoušky. Nutno zde poděkovat výchovné poradkyni Mgr. Anně Poživilové za péči a pomoc při výběru učebních oborů a středních škol.

Jedna žákyně na konci devátého ročníku neprospěla ze dvou předmětů a musela jít k opravným zkouškám. Ani zde neuspěla, byla přijata místo na střední školu obor agropodnikání na učební obor farmář.

5. Výsledky vzdělávání žáků

5.1 Výsledky vzdělávání podle cílů stanovených ŠVP, vzdělávací strategie k jejich naplňování – hodnotí ŘŠ a ZŘŠ

	+	+ -	-
	(objevuje se téměř ve všech hodinách)	(objevuje se pouze v některých hodinách)	(v hodinách se neobjevuje)
Plnění cílů vzdělávání			
soulad výuky s cíli základního vzdělávání (školním vzdělávacím programem)	x		
vhodnost a přiměřenost stanovených cílů výuky k aktuálnímu stavu třídy, respektování individuálních vzdělávacích potřeb žáků	x		
konkretizace cílů ve sledované výuce	x		
návaznost probíraného učiva na předcházející témata	x		
Materiální podpora výuky			
vhodnost vybavení a uspořádání učeben vzhledem k cílům výuky a k činnostem		x	
účelnost využití pomůcek, učebnic, didaktické techniky		x	
Vyučovací formy a metody			
správné řízení výuky a vnitřní členění hodin	x		
sledování a plnění stanovených cílů	x		

podpora osobnostního a sociálního rozvoje dětí, jejich sebedůvěry, sebeúcty, vzájemného respektování a tolerance	x		
možnost seberealizace dětí, jejich aktivního a emočního zapojení do činností, uplatnění individuálních možností, potřeb a zkušeností	x		
využívání metod aktivního, prožitkového učení, experimentování, manipulování, objevování, práce s chybou		x	
účelnost výuky frontální, skupinové a individuální		x	
vyváženost rolí učitele jako organizátora výuky a jako zdroje informací		x	
účelnost aplikovaných metod		x	
respektování individuálního tempa, možnost relaxace žáků	x		
vhodná forma kladení otázek	x		
Motivace žáků			
dostatečná aktivita a zájem žáků o výuku		x	
propojení teorie s praxí (v činnostech žáků)		x	
využívání zkušeností žáků	x		
vliv hodnocení na motivaci žáků	x		
využívání analýzy chyb ke zvýšení motivace	x		
osobní příklad pedagoga		x	
Interakce a komunikace			
klima třídy	x		
akceptování stanovených pravidel komunikace mezi učitelem a žáky i mezi žáky navzájem	x		
možnost vyjadřování vlastního názoru žáka, argumentace, diskuse		x	
vzájemné respektování, výchova k toleranci	x		
vyváženost verbálního projevu učitelů a dětí, příležitosti k samostatným řečovým projevům dětí, rozvoj komunikativních dovedností žáků		x	
Hodnocení žáků			
věcnost, konkrétnost a adresnost hodnocení		x	
respektování individuálních schopností žáků	x		
využívání vzájemného hodnocení a sebehodnocení žáků		x	
ocenění pokroku	x		
zdůvodnění hodnocení žáků učitelem	x	x	
vhodnost využitých metod hodnocení žáků učitelem		x	
využití klasifikačního řádu	x		

5.2 Úroveň klíčových kompetencí žáků – hodnotili všichni učitelé (celkem 10)

Úroveň klíčových kompetencí žáků (na konci základního vzdělávání)	vysoká	střední	nizká
1. Kompetence k učení			
vybírání a využívání pro efektivní učení vhodných způsobů, metody a strategie, plánuje, organizuje a řídí vlastní učení, projevuje ochotu věnovat se dalšímu studiu a celoživotnímu učení		3	7

vyhledává a třídí informace a na základě jejich pochopení, propojení a systematizace je efektivně využívá v procesu učení, tvůrčích činnostech a praktickém životě		4	6
operuje s obecně užívanými termíny, znaky a symboly, uvádí věci do souvislostí, propojuje do širších celků poznatky z různých vzdělávacích oblastí a na základě toho si vytváří komplexnější pohled na matematické, přírodní, společenské a kulturní jevy		5	5
samostatně pozoruje a experimentuje, získané výsledky porovnává, kriticky posuzuje a vyvozuje z nich závěry pro využití v budoucnosti		3	7
poznává smysl a cíl učení, má pozitivní vztah k učení, posoudí vlastní pokrok a určí překážky či problémy bránící učení, naplánuje si, jakým způsobem by mohl své učení zdokonalit, kriticky zhodnotí výsledky svého učení a diskutuje o nich		2	8
2. Kompetence k řešení problémů			
vnímá nejružnější problémové situace ve škole i mimo ni, rozpozná a pochopí problém, přemýšlí o nesrovnalostech a jejich příčinách, promyslí a naplánuje způsob řešení problémů a využívá k tomu vlastního úsudku a zkušeností	5	4	1
vyhledá informace vhodné k řešení problému, nachází jejich shodné, podobné a odlišné znaky, využívá získané vědomosti a dovednosti k objevování různých variant řešení, nenechá se odradit případným nezdarem a vytrvale hledá konečné řešení problému		5	5
samostatně řeší problémy; volí vhodné způsoby řešení; užívá při řešení problémů logické, matematické a empirické postupy		5	5
ověřuje prakticky správnost řešení problémů a osvědčené postupy aplikuje při řešení obdobných nebo nových problémových situací, sleduje vlastní pokrok při zdolávání problémů		4	6
kriticky myslí, činí uvážlivá rozhodnutí, je schopen je obhájit, uvědomuje si zodpovědnost za svá rozhodnutí a výsledky svých činů zhodnotí		7	3
3. Kompetence komunikativní			
formuluje a vyjadřuje své myšlenky a názory v logickém sledu, vyjadřuje se výstižně, souvisle a kultivovaně v písemném i ústním projevu		6	4
naslouchá promluvám druhých lidí, porozumí jim, vhodně na ně reaguje, účinně se zapojuje do diskuse, obhájí svůj názor a vhodně argumentuje	3	4	3
rozumí různým typům textů a záznamů, obrazových materiálů, běžně užívaných gest, zvuků a jiných informačních a komunikačních prostředků, přemýšlí o nich, reaguje na ně a tvořivě je využívá ke svému rozvoji a k aktivnímu zapojení se do společenského dění	6	3	1
využívá informační a komunikační prostředky a technologie pro kvalitní a účinnou komunikaci s okolním světem	8	1	1

využívá získané komunikativní dovednosti k vytváření vztahů potřebných k plnohodnotnému soužití a kvalitní spolupráci s ostatními lidmi	4	4	2
4. Kompetence sociální a personální			
účinně spolupracuje ve skupině, podílí se společně s pedagogy na vytváření pravidel práce v týmu, na základě poznání nebo přijetí nové role v pracovní činnosti pozitivně ovlivňuje kvalitu společné práce	2	5	3
podílí se na utváření příjemné atmosféry v týmu, na základě ohleduplnosti a úcty při jednání s druhými lidmi přispívá k upevňování dobrých mezilidských vztahů, v případě potřeby poskytne pomoc nebo o ni požádá	3	4	3
přispívá k diskusi v malé skupině i k debatě celé třídy, chápe potřebu efektivně spolupracovat s druhými při řešení daného úkolu, oceňuje zkušenosti druhých lidí, respektuje různá hlediska a čerpá poučení z toho, co si druzí lidé myslí, říkají a dělají	2	4	4
vytváří si pozitivní představu o sobě samém, která podporuje jeho sebedůvěru a samostatný rozvoj; ovládá a řídí svoje jednání a chování tak, aby dosáhl pocitu sebeuspokojení a sebeúcty	7	2	1
5. Kompetence občanské			
respektuje přesvědčení druhých lidí, váží si jejich vnitřních hodnot, je schopen vcítit se do situací ostatních lidí, odmítá útlak a hrubé zacházení, uvědomuje si povinnost postavit se proti fyzickému i psychickému násilí	2	4	4
chápe základní principy, na nichž spočívají zákony a společenské normy, je si vědom svých práv a povinností ve škole i mimo školu	5	3	2
rozhoduje se zodpovědně podle dané situace, poskytne dle svých možností účinnou pomoc a chová se zodpovědně v krizových situacích i v situacích ohrožujících život a zdraví člověka	4	4	2
respektuje, chrání a ocení naše tradice a kulturní i historické dědictví, projevuje pozitivní postoj k uměleckým dílům, smysl pro kulturu a tvořivost, aktivně se zapojuje do kulturního dění a sportovních aktivit	2	6	2
chápe základní ekologické souvislosti a environmentální problémy, respektuje požadavky na kvalitní životní prostředí, rozhoduje se v zájmu podpory a ochrany zdraví a trvale udržitelného rozvoje společnosti	5	5	
6. Kompetence pracovní			
používá bezpečně a účinně materiály, nástroje a vybavení, dodržuje vymezená pravidla, plní povinnosti a závazky, adaptuje se na změněné nebo nové pracovní podmínky	3	7	
přistupuje k výsledkům pracovní činnosti nejen z hlediska kvality, funkčnosti, hospodárnosti a společenského významu, ale i z hlediska ochrany svého zdraví i zdraví druhých, ochrany životního prostředí i ochrany kulturních a společenských hodnot	2	5	3

5.4 Výchovná opatření – pochvaly

Komentář:

5.5 Komisionální zkoušky a přezkoušení žáků

ročník	pochybnosti o správnosti hodnocení	opravné zkoušky
1.	0	0
2.	0	1
3.	0	0
4.	0	0
5.	0	1
6.	0	0
7.	0	1
8.	0	1
9.	0	1
celkem	0	4

5.6 Opakování ročníku

ročník	žák neprospěl	žák nemohl být hodnocen	žák měl vážné zdravotní důvody	žák opakuje 9. r. po splnění povinné školní docházky
1.	0	0	0	0
2.	1	0	0	0
3.	0	0	0	0
4.	0	0	0	0
5.	1	0	0	0
6.	0	0	0	0
7.	0	0	0	0
8.	0	0	0	0
9.	0	0	0	0
celkem	0	0	0	0

5.7 Počet omluvených / neomluvených hodin

Viz. tabulka: Přehled kvalifikace

Komentář:

Vzhledem k prezenční výuce, která trvala pouze do jarních prázdnin (9.3. až 13.3. 2020) je počet omluvených hodin zavádějící. Žáci se od tohoto data vzdělávali distančním způsobem, nebylo tedy možné sledovat absenci.

6. Mimořádné výsledky a úspěchy žáků, soutěže

Vzhledem k uzavření škol se většina soutěží a olympiád nekonala.

7. Testování žáků

Vzhledem k uzavření škol se testování žáků nekonalo.

8. Další vzdělávání

Předmět	Účastníci	Místo konání, organizátor
Spisová a skartační služba	Nováková Ivana	webinář

9. Činnost výchovného poradce, příprava na budoucí povolání

Výchovný poradce je přístupný nejen kolegům, žákům a rodičům, ale i občanům, pokud potřebují poradit či pomoci s učením, s vadou řeči nebo řešit problém vztahů v rodině.

Výchovný poradce sleduje platnost vyšetření žáků s SPU. Zákonné zástupce upozorňuje na nutnost nového vyšetření a učitelům pomáhá s přípravou podkladů k vyšetření žáků nebo při tvorbě PLPP pro žáky se zhoršeným prospěchem. Učitelé se na VP obracují pro upřesnění nebo konzultace, které se týkají žáků s SPU.

Během školního roku sleduje výchovný poradce chování a úspěšnost žáků, ale i vztahy ve třídách a atmosféru ve škole. Často konzultuje své postřehy s učiteli nebo rodiči a radí se s paní psychologkou nebo hovoří neformálně s žáky. Ve spolupráci s třídními učiteli se snaží předcházet konfliktům a nabízí se jako prostředník při zklidňování vztahů. Většinou stačí domluva a upozornění zákonných zástupců.

Pro vycházející žáky je výchovný poradce kariérovým poradcem. To znamená, že žákům předává informace o školách, poradních místech, uplatnění absolventů a dnech otevřených dveří. Upozorňuje žákyně a žáky na jejich možnosti, a schopnosti. Při podávání přihlášek a zápisových lístků do škol kontroluje správné vyplnění a připomíná termíny odevzdání. Po přijetí uchazečů eviduje adresy škol, na které byli absolventi přijati.

10. Zájmové vzdělávání: školní družina

10.1 Školní družina

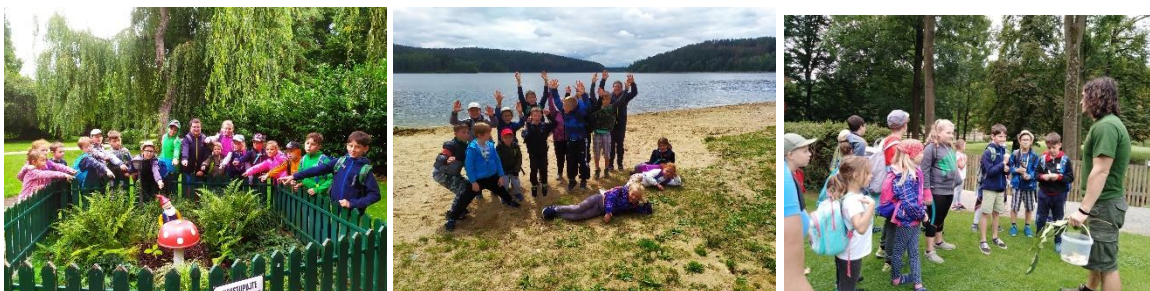
Naše škola má jedno oddělení školní družiny, kterou navštěvovalo 25 dětí. I pro letošní rok má škola 2 stále vychovatelky školní družiny.

10.2 Program a jeho plnění

Pro děti z I. stupně škola zajišťuje chod ŠD. Děti si tady v době mezi vyučováním a návratem domů mohou hrát, nebo vytvářet různé výrobky a výkresy. Celý plán práce na školní rok je k nahlédnutí na internetových stránkách školy. **V provozu je i ranní školní družina od 6.30 do 7.30 hodin. Odpolední družina je od 11.30 do 16.00.**

Děti během školního roku vytvářejí výrobky, kterými zdobí nejen školu, ale mohou si je také odnést domů. Při příznivém počasí tráví čas v rozlehlém zámeckém park, kde se věnují hrám v přírodě. V srpnu proběhl již druhý ročník akce „Prázdniny s družinou“ pod vedením Moniky Štainerové a Pavlín Matyášové. Letošním tématem celého týdne bylo hledání pokladu. Hledání děti zahájily v

Čáslavi na Hrádku a pokračovaly procházkou historickými kouty Čáslavi. V úterý navštívily lázeňské město Poděbrady s plavbou po řece, která byla pro mnoho dětí novým zážitkem. Dalším dobrodružstvím pro děti by cesta k Sečské přehradě s procházkou po okolí a stavěním přírodních přehrad a dalších soutěží. Předposlední den byl „kouzelný“, za dětmi přijela kouzelnice se svým představením. Týden byl zakončen v Oboře Žleby, kde měly děti možnost se při komentované prohlídce podívat na všechna zvířata o která v oboře pečují.



Výběr z programu:

- Sběr přírodnin, změny v přírodě
- Zvířátka na podzim
- Dušičky, sv. Martin
- Zimní sporty
- Karnevalové masky
- Svátek matek
- Koledy, zvyky, tradice
- Hry v přírodě, soutěže

a další v závislosti na počasí a konkrétním měsíci.

Ukázky práce v ŠD



11. Žáci se speciálními vzdělávacími potřebami a mimořádně nadaní žáci

11.1 Žáci se speciálními vzdělávacími potřebami

Asistent pedagoga

Asistent pedagoga je **pedagogickým pracovníkem**, jehož prostřednictvím dochází k naplňování podpurných opatření ve vzdělávání u dětí, žáků a studentů se speciálními vzdělávacími potřebami. Hlavním cílem jeho působení je podpora práce pedagoga při práci se žáky, kteří vyžadují zvýšenou míru podpory ve vzdělávání.

Náplní práce asistenta pedagoga je zejména: spolupráce s učitelem na přímé výchovné a vzdělávací činnosti (nejen) u žáků se speciálními vzdělávacími potřebami, pomoc při komunikaci mezi učiteli a žáky a při komunikaci mezi učiteli a zákonnými zástupci žáků, individuální i skupinová podpora žáků při přípravě na výuku, u žáků se zdravotním postižením rovněž pomoc při sebeobsluze žáků. AP individuálně pracuje s žákem podle pokynů učitele a zaměřuje se na speciální vzdělávací potřeby žáka,

zprostředkovává porozumění instrukcím a zkušeností s řešením úkolů, ověřuje, zda žák porozuměl, podílí se na přípravě názorných materiálů a učebních pomůcek, vede žáka k samostatnosti, vytváří podmínky k lepší koncentraci pozornosti, pomáhá při výchově žáka, upevňování jeho sociálních, pracovních a jiných návyků, pomáhá při vytváření pomůcek a zaškolování práce s pomůckou, již žák využívá. U nás na této pozici pracovali od září 2020 paní **Hana Reková** (v 1.ročníku), **Eva Crkalová** (ve 2.ročníku), **Monika Stainerová** (ve 3. ročníku) **Pavína Matyášová** (ve 4 ročníku) a **Jaroslav Novák** (v 8.ročníku) **Navíc** pracuje asistentka pedagoga v mateřské škole – **Lenka Hörmannová**.

Školní asistent

Školní asistent není spojen s konkrétním žákem, působí v celé škole. Není doporučován jako podpůrné opatření; jeho působení je spojeno s projekty OP VVV. Je **nepedagogickým pracovníkem**, který poskytuje základní nepedagogickou podporu v rodině při spolupráci se ZZ, a to při přípravě na vyučování, v pomoci s organizací času, práce, s úpravou pracovního prostředí, motivaci k učení, podporu při přípravě na školní práci. Zprostředkovává komunikaci s rodinou, pomáhá v překonávání bariér mezi školou a rodinou; zajišťuje nácvik jednouchých činností při příchodu a pobytu, pomáhá při oblékání, stravování. Podporu poskytuje vždy za přítomnosti pedagogického pracovníka. Na této pozici pokračovala od 1. 9. 2020 paní **Kateřina Lásková**.

Probíhala pedagogická intervence u žáků, a to 2., 3., 4. a 7. ročníku (vzdělávání žáka s priznanými podpůrnými opatřeními ve vyučovacích předmětech, v nichž je třeba zlepšit jeho výsledky učení, případně kompenzovat nedostatečnou domácí přípravu na výuku). **Znamená to, že se žákům většinou 1x týdně 1 hodinu věnovali jejich pedagogové dle doporučení školského poradenského zařízení; jedné žákyni 2 hodiny týdně.**

11.2 Oblast pedagogicko-psychologického poradenství – slovo školního psychologa

Zaměření aktivit v oblasti pedagogicko – psychologického poradenství bylo ve školním roce 2019/2020 bez významnějších změn, jejich obsah byl limitován časovým rozsahem poskytované péče (středa 10:30-15:30). Největší pozornost byla věnována podpoře žáků se speciálními vzdělávacími potřebami, a to formou individuální reedukace 1 x týdně. Účastnili se jí 3 žáci prvního stupně a 2 žáci druhého stupně. Reedukační péče probíhala 1 x týdně, u třech žáků byli přítomni také dospělí, kteří se podíleli na domácí přípravě těchto žáků.

Kromě toho byly realizovány individuální konzultace s učiteli a zákonnými zástupci, přímé pozorování ve vyučování a analýza portfolia žáků. Průběžně byly s MŠ konzultovány individuální vzdělávací plány u dětí se speciálními vzdělávacími potřebami. Také byla nabídnuta beseda ke způsobu organizace domácí přípravy na vyučování a stylu učení „Aby učení nebylo mučení“, této nabídky využily pouze 3 maminky. PhDr. Jana Žitková

12. Akce školy

Akce školy byly ovlivněny pandemickým opatřením. Neproběhl lyžařský výcvik i plavání pro první stupeň. Stejně tak byla omezena představení pro školu, exkurze a další každoroční akce pořádané školou.

Foto z vybraných školních akcí

3D projekce – „Podmořský svět“ a „Vesmír“



Pasování prvňáčků



Projektové dny



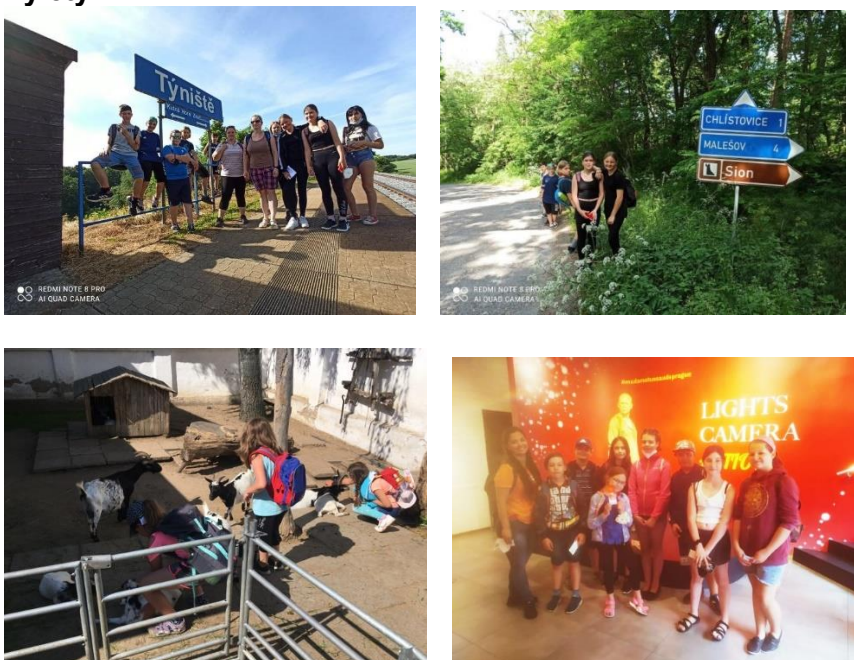
Hravé dopoledne pro první stupeň



Vyřazení žáků deváté třídy



Výlety



Zájmové kroužky

Naše škola nabízí pod DDM Čáslav a DDM Dominik Kutná Hora kroužky florbal, sportovní hry, šikovné ruce kroužek angličtiny v ZŠ, kroužek angličtiny a logopedický kroužek v MŠ.

13. Prevence sociálně patologických jevů

13.1 Prevence sociálně patologických jevů – slovo školního metodika prevence

Co jsou to vlastně sociálně patologické jevy? Jde o společensky nežádoucí jevy (např. nezaměstnanost, chudoba, vysoká rozvodovost, extrémně zvýšená nemocnost) a především **společensky nebezpečné jevy** (např. poruchy chování, násilí, vandalismus, terorismus, šikana, kriminalita, rasismus, drogové závislosti, alkoholismus, prostituce, pornografie, gamblerství). Ve škole se věnujeme především druhé skupině jevů – **společensky nebezpečným**. Činíme tak nejen v rámci hodin, kde se s dětmi o těchto věcech hovoří, ale také prostřednictvím pořadů na objednávku, které připravují odborníci na tuto problematiku.



Mgr. Miroslava Prchalová

Prevence – základní údaje

Vzdělávání	
Školní metodik prevence	Mgr. Miroslava Prchalová
Pedagogičtí pracovníci školy	Seznámení, jak postupovat v případě soc. pat. jevů
Školní vzdělávací program	Přepřacován v roce 2017
Etika a právní výchova	Zahrnuto v OV
Výchova ke zdravému životnímu stylu	Samostatný PT – Výchova ke zdraví
Preventivní výchova ve výuce jednotlivých předmětů	Podle potřeby ve vybraných kapitolách všech předmětů.
Formy a metody působení na žáky, které se zaměřují na osobnostní rozvoj a sociální chování	Výklad, rozhovor, samostatná práce, s práce s médii, projekty, výtvarná praxe, dramatická výchova
Organizace prevence	
Minimální preventivní program	Přepřacovává se každý školní rok
Využití volného času žáků	Zájmové kroužky, akce školy, aktivity ve škole
Průběžné sledování podmínek a situace ve škole z hlediska rizik výskytu sociálně patologických jevů	Všichni zaměstnanci školy
Uplatňování forem a metod umožňující včasné zachycení ohrožených dětí	Pozorování, výklad, rozhovor, samostatná práce, s práce s médii, projekty, výtvarná praxe, dramatická výchova
Poradenská služba školního metodika prevence, výchovného poradce	Dle potřeby
Zajištění poradenských služeb speciálních pracovišť a preventivních zařízení	Dle potřeby
Vybavení školy odbornými a metodickými materiály a dalšími pomůckami	Brožury, video, DVD, letáky
Školní řád (obsahuje zákaz nošení, držení, distribuci a zneužívání návykových látek v areálu školy a odpovídající sankce)	Ano, sankce - MPP

Akce školy pro žáky k prevenci sociálně patologických jevů	Návštěvy kina, divadla, exkurze, sportovní soutěže, přednášky, Protidrogový vlak
--	--

13.2 Počet výskytů sociálně patologických jevů, které škola řešila

Sociálně patologický jev	počet
Drogová závislost	0
Alkohol	0
Kouření	0
Kriminalita a delikvence	0
Virtuální drogy (počítač, televize, video)	0
Patologické hráčství (gambling)	0
Záškoláctví	0
Šikanování	0
Vandalismus	0
Násilné chování	0
Xenofobie	0
Rasismus	0
Krádeže ve škole	0

První stupeň (1. – 5. ročník)

Zde byla vybraná témata nenásilně zařazena do výuky. Jejich obsah žákům prezentovali třídní učitelé. Převážná část preventivního programu na prvním stupni byla v loňském školním roce věnována rozvoji schopnosti komunikovat, diskutovat, řešit problémy a konflikty a vyjadřovat své názory v komunitním kruhu třídy.

Druhý stupeň (6. – 9. ročník)

Při prezentaci preventivního programu na druhém stupni bylo využito různých metod, např. simulačních her (jak bych se „já“ choval ve fiktivních situacích), relaxačních technik, brainstormingu, diskuse, projektů, hraní rolí (jiných rolí než jsem „já“), empatie, nácviku verbální a nonverbální komunikace v rámci hlavních témat. Témata pro 6. – 9. ročník - závislosti: kouření a alkohol, marihuana a další „měkké drogy“, „tvrdé drogy“, vztahy, zdravý životní styl, právo a pomoc.

. V obou případech šlo o romské žáky.

Volný čas žáků

Samostatnou kapitolu začlenění preventivního programu tvořila dostatečná informovanost a také poskytnutí zázemí k trávení volného času v prostorách školy.

- **školní družina:** především pro žáky od 1. do 4. třídy, ale možnost mají i dojíždějící žáci z vyšších ročníků, zajišťuje dostatečné rozvíjení všestranných schopností žáků (pomoc při práci na domácích úkolech, přípravy na druhý den školy, pomoc při problémech ve výuce, zajištění sportovních, výtvarných a hudebních aktivit, možnost též využití počítače a internetu); kapacita ŠD byla navýšena na 30 účastníků, míst k dispozici je tedy dost,
- **zájmové kroužky**
- **exkurze, kurzy a výlety**

Podpora vlastní aktivity žáků a rozvoj jejich sociálně komunikativních dovedností

Žákovský parlament

Jako každý rok si žáci 3. – 9. ročníku volili své zástupce do žákovského parlamentu. Koordinací žákovského parlamentu je pověřena Mgr. Marcela Prchalová. Zvolení zástupci se scházeli každý měsíc a snažili se svými návrhy zlepšovat podmínky pobytu ve škole. Schůzek se účastní i ředitelka školy.

Žákovský parlament se velmi příznivě podílel na udržování pozitivních vztahů mezi žáky a snažil se svými postřehy preventivně působit na vznik sociálně patologických jevů, popř. informoval o počátku vzniku některých těchto jevů metodika prevence.

14. Prevence rizik a školní úrazy

14.1 Počet úrazů

Počet záznamů v knize úrazů	0
Počet odeslaných záznamů o úrazech	0

14.2 Vyhodnocení úrazů

Místo úrazu	Počet úrazů
V hodinách tělesné výchovy	0
V ostatních vyučovacích předmětech	0
Výlety a exkurze	0
Lyžařské kurzy	0
Výuka plavání	0
Přestávky ve škole	0
Školní družina	0

14.3 Prevence rizik

Prohloubení preventivních opatření, které škola přijala
Opětovné poučení žáků, kontrola dodržování dohledů nad žáky.

15. Spolupráce se ZZ, školská rada

15.1 Formy spolupráce

Formy spolupráce	komentář
Školská rada	2 x ročně, případně dle potřeby
Občanské sdružení při škole	ne
Třídní schůzky, konzultace pro ZZ	2 x ročně, individuálně během roku (vzhledem k epidemiologické situaci byly pouze 1x)
Školní akce pro ZZ	Rodičovské schůzky, Pasování na čtenáře, schůzka pro ZZ budoucích prvňáčků,
Školní časopis	vyrábějí žáci v rámci Mediální výchovy (5. + 9.r.)

Webové stránky	jsou funkční, do fotogalerie jsou přidávány nové fotky, do aktualit jsou zapisovány novinky, ke stažení jsou k dispozici důležité dokumenty a informace, např. postup při úrazech žáků, školní řád, žádost o uvolnění žáka atd. Zavedena dálková domácí příprava pro žáky i ZZ – formou webových stránek školy. Celý tento školní rok se připravovaly nové modernější webové stránky, které máme ve zkušebním provozu a s novým obsazením sborovny budou v září spuštěny.
----------------	---

15.2 Školská rada

Při základních, středních a vyšších odborných školách se zřizuje školská rada. Školská rada je orgán školy umožňující zákonným zástupcům nezletilých žáků, zletilým žákům a studentům, pedagogickým pracovníkům školy, zřizovateli a dalším osobám podílet se na správě školy.

Školskou radu zřizuje zřizovatel, který zároveň stanoví počet jejích členů a vydá její volební řád. Třetinu členů školské rady jmenuje zřizovatel, třetinu volí zákonní zástupci nezletilých žáků a zletilí žáci a studenti a třetinu volí pedagogičtí pracovníci dané školy. Členem školské rady nemůže být ředitelka školy.



Práva a povinnosti školské rady:

- na 1. zasedání si školská rada stanoví svůj jednací řád a zvolí si předsedu
- zasedá nejméně 2x ročně (svolává předseda)

- a) vyjadřuje se k návrhům školních vzdělávacích programů
- b) schvaluje výroční zprávu o činnosti školy
- c) schvaluje školní řád
- d) schvaluje pravidla pro hodnocení výsledků vzdělávání žáků
- e) podílí se na zpracování koncepčních záměrů rozvoje školy
- f) projednává návrh rozpočtu na další rok, vyjadřuje se k rozboru hospodaření
- g) projednává inspekční zprávy České školní inspekce
- h) podává podněty řediteli školy a zřizovateli

Na období 2017 – 2020 jsou zvoleni tito zástupci:

Za zákonné zástupce: Hana Němcová
 Za zřizovatele: Václav Fiala
 Za pedagog. pracovníky: Mgr. Adéla Lebdušková

Spolupráci se zákonnými zástupci se snažíme stále rozvíjet. V nutném případě jsou zváni do školy oficiálním dopisem. Někteří ZZ navštěvují školu i mimo stanovené třídní schůzky, individuální konzultace s vyučujícími jsou běžným jevem.

15. 3 Spolupráce se zákonnými zástupci

Spolupráce se ZZ je pro úspěšný průběh vzdělávání žáků velice důležitá. ZZ jsou zváni na školní akce (Den otevřených dveří, kde mohou nahlédnout i do vyučování, školní besídka, akce pro ZZ).

Tento školní rok jsme zavedli všem dětem a učitelům g-mailové adresy – vstup do rozhraní s probíraným učivem v jednotlivých předmětech a ročnících, kde se mohou žáci i jejich rodiče podívat,

co právě konkrétní ročník probírá a jaké úkoly jsou zadané. Žáci se prostřednictvím Googlu mohli vzdělávat on.line při nařízení uzavření škol.

ZZ mohou školu, po předchozí dohodě s ředitelkou školy a konkrétním učitelem, během výuky navštívit. Případná konzultace s učitelem je možná kdykoliv po vzájemné dohodě.

Základní aktivity komunikace se ZZ tvoří:

- individuální schůzky se ZZ (dvakrát ročně)
- individuální návštěvní dny pro ZZ
- otevřené dny školy
- aktuální informace na webových stránkách <http://www.skolazleby.cz/> a vývěsce školy
- vstup do školního intranetu s domácí přípravou na webových stránkách

Pro průběžné sledování dění ve škole slouží internetové stránky.

Na spolupráci se ZZ žáků je třeba stále pracovat a rozvíjet ji.

II. MATEŘSKÁ ŠKOLA

1. Základní údaje o škole

Název:	Základní škola a Mateřská škola Žleby, okres Kutná Hora
Sídlo:	Ke Hřišti 429, 285 61 Žleby
Zřizovatel:	Obec Žleby, Zámecké nám. 67, 285 61 Žleby
Webové stránky školy:	https://www.skolazleby.cz/
<u>Zařazení do sítě škol:</u>	<u>1. 1. 2005</u>
Ředitelka školy:	Mgr. Marcela Palošová
Pedagogičtí pracovníci:	Bohdana Havránková Kristýna Ronovská Mgr. Gabriela Vašíčková Zuzana Ištvánková DiS.
Asistentka pedagoga:	Lenka Hörmannová
Provozní zaměstnanci:	Lenka Lédlová Veronika Brodová
Počet tříd:	2
Počet dětí ke 30. 9. 2020:	48

Charakteristika školy

Počátky mateřské školy ve Žlebech sahají do poloviny 19. století. Současná mateřská škola ve Žlebech je v provozu do roku 1979. Je umístěna v klidné části obce a sousedí s krásným zámeckým parkem.

V provozu jsou 2 oddělení. I. oddělení se soustředí na adaptační program, rozvoj řeči i sociálních a estetických prvků; II. oddělení starší děti plní předškolní program, rozvíjí získané poznatky, dovednosti a podporuje zdraví dětí. Program je uspořádán podle věku dětí, respektujeme individualitu každého dítěte.

Rekonstrukcí prošla také školní zahrada, která probíhala v několika fázích. V první fázi v loňském roce byla provedena výstavba dopravního hřiště. Letos byla zahrada vybavena novými herními prvky. V současné době je schválen projekt z dotací na výstavbu školní zahrady s environmentálním zaměřením.

Provoz MŠ:

6.15 – 16.15 hod.

2. Zaměstnanci školy

Mateřská škola je součástí Základní školy a Mateřské školy Žleby, okres Kutná Hora. V naší škole pracují celkem 4 učitelky, 1 asistentka pedagoga, 1 školní asistentka a 2 uklízečky.

3. Vzdělávací program a vzdělávání

Vzdělávání dětí probíhá podle školního vzdělávacího programu „Objevujeme svět“, který vychází z Rámcového vzdělávacího programu pro předškolní vzdělávání. Opěrnými pilíři školního vzdělávacího programu je dodržování zvyků a tradic. Dále také dětem přirozené skutečnosti a události, se kterými se setkávají v běžném životě. Mateřská škola se neustále snaží udržovat přátelské vztahy s rodiči dětí a to např. pořádáním společných akcí besídek, sportovních aktivit.

Od 1.3.2020 do 9.4.2020 byla mateřská škola uzavřena a probíhala distanční výuka. Byla to nová zkušenost pro pedagogy, rodiče i děti. Učitelky zpracovaly TVP do kratších celků a zasílaly je dětem na emailové adresy. Děti s pomocí rodičů nafotily výsledky své práce a posílaly je zpět. Kdo nemohl pracovat online mohl si úkoly vyzvednout v ŽŠ. Obě skupiny zvládly práci na jedničku.

Mottem naší školy je „Kde je radost, tam je smích“. Při práci s dětmi je kladen důraz na pohyb, hry, experimentování, podporu zvědavosti a touhy dětí poznávat a učit se. Vzdělávání je také zaměřeno na posilování a rozvoj čtenářské, předmatematické, sociální a environmentální gramotnosti. Cílem vzdělání je spokojené dítě, které naslouchá ušima, dívá se očima a cítí srdcem. Práce s dětmi v mateřské škole se dále zaměřuje na rozvoj osobností dětí, na rozvíjení vztahů mezi nimi, podporu a toleranci.

I naší mateřskou školu zasáhla vládní nařízení a rozhodnutí zřizovatele spojená s rozšiřující se pandemií. Mateřská škola i přes uzavření komunikovala s rodiči i dětmi prostřednictvím e-mailu. Rodičům byly poskytovány tematické náměty na činnosti a hry s dětmi v domácím prostředí.

MŠ obdržela z dotace 10 tabletů, které jsou využívány pravidelně 1 týdně při vzdělávání.

Inkluzivní vzdělávání

Od loňského roku pracuje ve škole asistentka pedagoga – druhá asistentka pedagoga nastoupila v letošním školním roce. Pokrývají péči o děti se 3. stupněm podpůrných opatření a pomáhají i ostatním dětem

4. Zápis do mateřské školy

Zápis proběhl v měsíci květnu. Letošní školní rok se zapsalo 19 dětí; ředitelka školy následně rozhodla o přijetí 14 dětí.

5. Akce mateřské školy

Pro zákonné zástupce a děti

Zákonní zástupci mají možnost seznámit se s týdenními i měsíčními plány v šatnách obou tříd, které souvisí s daným tématem a činnostmi při plnění výchovného vzdělávacího programu.

Návštěva v hájovně

Dne 22.9. 2020 navštívily děti z MŠ žlebskou hájovnu, do které nepřišly s prázdnou. Děti od začátku školního roku na vycházkách v zámeckém parku sbíraly kaštiny a žaludy pro zvířátka v oboře. Nasbíraly toho opravdu spoustu a děkujeme i všem, kteří pomohli se sběrem ve volném čase.



Mikulášská nadílka

V pátek 4.12.2020 přišli jako každoročně děti ze základní školy v maskách Mikuláše, čerta a anděla a přinesli dětem sladkosti. A děti zase slibovaly a slibovaly.....



Vánoční besídka

Tradiční vánoční besídka proběhla tentokrát bez účasti rodičů. Děti si zazpívaly, zatancovaly a rozbalily dárky. Pro rodiče bylo natočeno video z besídky a zasláno na email.



Masopust

Ve čtvrtek 11. 2. 2021 se naše školka přeměnila na pohádkový svět. Nastala totiž doba Masopustu, a jelikož jsme z důvodu opatření nemohli uskutečnit tradiční Masopustní průvod, oslavili jsme tyto svátky karnevalem. Děti si přinesly krásné masky a po svačince vypukl karnevalový rej, plný soutěží, tancování a zábavy.



6. Speciální péče

Spolupracujeme s PPP v Kutné Hoře, Chrudimi, vyhodnocujeme plány IVP.

V rámci logopedické prevence vede paní učitelka Mgr. Gabriela Vašíčková v MŠ logopedický kroužek. Kroužek anglického jazyka vede paní učitelka Pavlína Rytinová.

7. Prevence sociálně patologických jevů

Ve třídě jsou stanovena pravidla vzájemného soužití. Učitelky každodenně vysvětlují zásady pozitivního vztahu k ostatním dětem, respektování se navzájem a vzájemné pomoci.

Děti jsou upozorňovány průběžně na konkrétní nebezpečí při různých aktivitách a hrách. Učitelky dětem srozumitelně vysvětlují, jak nebezpečím předcházet. Vztahy dětí jsou neustále monitorovány. Vše řešíme ve spolupráci se ZZ, případně za pomoci školního preventisty a školského poradenského zařízení.

III. ŠKOLNÍ KUCHYŇ

V budově mateřské školy se nachází i **školní kuchyň**, kde se připravuje jídlo jak pro MŠ, tak i pro ZŠ, kam se musí denně dovážet.

V letošním školním roce, jsme zakoupili troubu s funkcí konvektomatu, která výrazným způsobem usnadňuje přípravu jídla. Dále byla pořízena profi - myčka nádobí.

Jídelní lístek mohou rodiče sledovat na stránkách školy.

Zaměstnanci školní kuchyně: Marcela Šindelářová, Zdeňka Pelikánová, Zdeňka Trnková

IV. SPOLEČNÉ PRO ZŠ, MŠ A ŠJ

1. Údaje o hospodaření, ukazatele nákladovosti

Jsme školou na výjimku, o kterou každý rok žádáme našeho zřizovatele Obec Žleby. Ten se rozhodující měrou podílí na chodu školy a dotuje nejen provozní, ale i mzdové náklady (viz tabulky a přehledy).

Čerpání státních dotací

v tis. Kč

Ukazatel	Poskytnuto k 31. 12.2020	Použito k 31. 12.2020	Vratka při finančním vypořádání
Neinvestiční dotace celkem	10 476 029,-	10 476 029,-	0

Rozpočet ZŠ a MŠ Žleby Obce Žleby – zřizovatele školy – na rok 2020

A/ Celková provozní dotace na rok 2020	1 200 000
Opravy, údržba, DDHM	173 000

Telecom + internet		40 000
Psycholog. poradenství		15 000
Plavecký bazén - pronájem		6 000
Poplatky ICT	licence, antivir, změna systému, opravy, nový PC	20 000
Spotřeba materiálu		114 000
Režijní	- papíry, tonery, neinvestiční náklady na zpracování mezd, vysvědčení, tiskopisy, třídní knihy, katalogy, kancelářské potřeby	15 000
Spotřeba přímá	- úklidové prostředky, kuchyňské potřeby, materiál na výtvarnou techniku (v ZŠ, MŠ, ŠD), ubrusy, utěrky, ručníky	74 000
Učební pomůcky	- mapy, výukové tabule, výukové obrazy, výukový SW	15 000
Odborná literatura	- odborné knihy, slovníky, beletrie do knihovny, učebnice, učební pomůcky	10 000

B/ Hrazení mzdových nákladů **2 300 000**

Přímé náklady na platy a odvody (výjimka - rozdíl mezi normativem
určenými výdaji na skutečný počet žáků
a skutečnou potřebou
organizace) + účetnictví pí Ronovské - DPP

A: PROVOZNÍ DOTACE **1 200 000**

B: DOTACE NA PLATY (+ pí Ronovská - přesunuta z provozu do mezd) **2 300 000**

Celkem : **3 500 000**

Obec Žleby jako zřizovatel organizace se rozhodujícím způsobem podílí na chodu školy. Každoročně přispívá sumou na provoz školy a také na mzdy zaměstnanců, protože jsme školou na výjimku. V roce 2019 byla dotace zřizovatele 3 350 000 Kč (1 200 000 Kč na provoz, 2 150 000 Kč na mzdy).

2. Předložené a školou realizované projekty financované z cizích zdrojů

Od 1.9.2019 běží **Šablony II – v rámci výzvy č. 63 – OP VVV**, jejichž čerpání zahájíme. Je do nich nově zahrnuta i školní družina. Nedílnou součástí tohoto projektu je pozice školního asistenta. Celková částka na Šablony II je 1 015 444 Kč

3. Spolupráce s odborovými organizacemi, organizacemi zaměstnavatelů a dalšími partnery při plnění úkolů ve vzdělávání.

Odborová organizace byla k 1. 1. 2012 v naší škole zrušena pro nedostatek jejích členů.

4. Kontroly

ČŠI kontrolu nekonala.

Jako každý rok proběhla kontrola výtahu v MŠ, kontrola hasicích přístrojů, tělocvičného nářadí a kontrola BOZP. Revize elektrospotřebičů a elektrických zařízení, revize kotelny atd. probíhají podle daného plánu a platných vyhlášek či zákonů.

Ve Žlebech dne 31. 8. 2021

Marcela Palošová
ředitelka školy

5. Projednání výroční zprávy

Výroční zpráva projednána **pedagogickou radou** dne

Výroční zpráva schválena **školskou radou** dne2021.

.....

Hana Němcová

.....

Václav Fiala

.....

Mgr. Adéla Lebdušková